

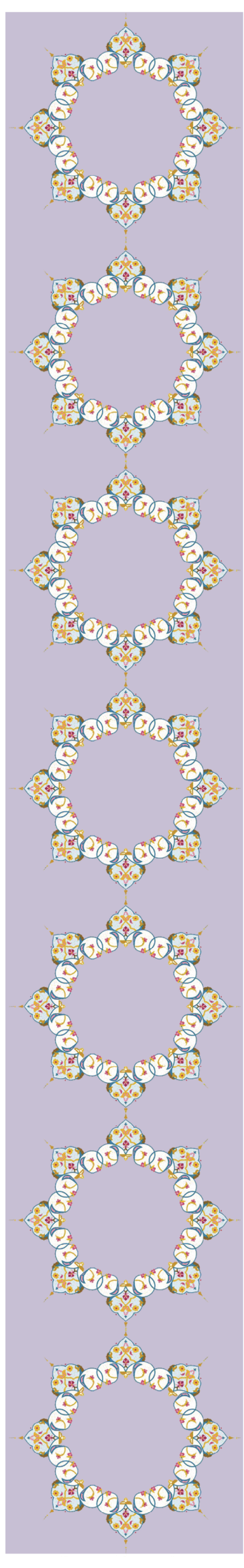


# آمین نامه تاسیس، انحلال و انتقال

## واحد های آموزشی تربیتی تابعه

معاونت آموزشی

خرداد ماه ۱۳۹۴



## آیین نامه تأسیس، انحلال و انتقال واحدهای آموزشی تربیتی تابعه

عنوان: آیین نامه تأسیس، انحلال و انتقال واحدهای آموزشی تربیتی تابعه		
تعداد ماده: ۱۳	مرجع ابلاغ: .....	مرجع تصویب: شورای المصطفی <small>علیه السلام</small>
تعداد تبصره: ۹	تاریخ ابلاغ: .....	تاریخ تصویب: ۱۳۹۳/۱۲/۱۳
<b>ملاحظات:</b> این آیین نامه مصوب جلسه ۱۲۶ شورای المصطفی <small>علیه السلام</small> می باشد و تکمیل و نهایی سازی آن در نخستین جلسه کارگروه منتخب از طرف این شورا انجام گردیده است.		



## مقدمه

تربیت عالمان دینی، آشنا به شرایط و اقتضائات منطقه‌ای و جهانی و همچنین تربیت نیروی انسانی مناسب و توانا برای مدیریت فرهنگی و دینی کشورها، از مهمترین اهداف المصطفی<sup>ﷺ</sup> می‌باشد. یکی از اساسی‌ترین راه‌های تحقق این اهداف، تأسیس و راه‌اندازی واحدهای آموزشی ترتیبی تابعه است؛ که از نظر تمامی برنامه‌ها، تشکیلات و ضوابط و مقررات تابع المصطفی<sup>ﷺ</sup> می‌باشند. تأسیس نظام‌مند و قانونمند این واحدها در داخل و خارج کشور، مستلزم تهیه و تدوین ضوابط و مقرراتی است تا مبنا و ملاک عمل قرار گیرد. از این جهت «آیین‌نامه تأسیس، انحلال و انتقال واحدهای آموزشی تربیتی تابعه» تدوین و ارائه گردیده است.

## فصل اول: کلیات

### ماده (۱) تعاریف

۱. المصطفی<sup>ﷺ</sup>: منظور جامعه المصطفی<sup>ﷺ</sup> العالمیه می‌باشد.
۲. واحدهای آموزشی تربیتی تابعه: واحدهایی هستند که از حیث سیاست‌ها، خط مشی‌ها، برنامه‌ها، مقررات و تشکیلات، تابع المصطفی<sup>ﷺ</sup> بوده و فاقد شخصیت حقوقی مستقل می‌باشند. این واحدها به طور کامل تحت پوشش و مدیریت المصطفی<sup>ﷺ</sup> قرار می‌گیرند.
۳. مجوز فعالیت: مجوزی است که پس از اخذ مجوز تأسیس مبتنی بر سند راهبردی و طی فرایند مذکور در این آیین‌نامه، از طرف معاونت آموزشی جهت شروع فعالیت واحد آموزشی تربیتی صادر می‌گردد.

۴. انتقال: به جابجائی محلّ واحدها آموزشی تربیتی اعم از طلاب، اساتید، مدیران و امکانات آن از یک شهر به شهر دیگر و یا از یک کشور به کشور انتقال گفته می‌شود.

۵. انحلال: لغو مجوز و ممنوعیت فعالیت واحد آموزشی انحلال نامیده می‌شود.

#### ماده ۲) اهداف تأسیس

۱. نظام‌مند نمودن تأسیس، توسعه، ارتقا، انحلال و یا انتقال واحد آموزشی؛

۲. تبیین و تشریح وظایف حوزه‌های تخصصی در زمینه تأسیس، انحلال و یا انتقال واحد آموزشی.

#### ماده ۳) اصول و سیاست‌ها

۱. اهتمام نسبت به سند راهبردی، سیاست‌ها و مأموریت‌های بخشی و فرابخشی المصطفی ﷺ؛
۲. اصالت و هویت حوزوی با تأکید بر تربیت مبلغان و عالمان دینی؛
۳. اهتمام به بهره‌برداری از ظرفیت‌های دیگر نهادهای همسوی بین‌المللی؛
۴. گسترش فعالیت‌های المصطفی ﷺ در مناطق مختلف جهان، مبتنی بر اولویت‌بندی، امکان‌سنجی و نیازسنجی؛

۵. رویکرد نظام‌واره و هم‌افزا در ساحت‌های آموزشی، پژوهشی و تربیتی؛

۶. رسمیت‌بخشی حضور و شفاف‌سازی سنجیده، هوشمندانه، فعالانه و معتدل؛

۷. اهتمام به قلمرو مذاهب اسلامی بر اساس سیاست انسجام و وحدت اسلامی؛

۸. انعطاف‌پذیری در سیاست‌ها و برنامه‌ها؛

۹. رعایت ملاحظات و حساسیت‌های منطقه‌ای.

#### ماده ۴) شرایط تأسیس

۱. داشتن موافقت اولیه تأسیس در سند راهبردی؛

**تبصره ۱:** در صورت نداشتن سند راهبردی، داشتن مجوز تأسیس از طرف شورای گسترش الزامی است.

**تبصره ۲:** در صورت درخواست تأسیس یا توسعه واحد آموزشی تربیتی در کشورهایی که سند راهبردی دارند ولی عبارتی در این خصوص در سند نیامده است، می‌بایست سند راهبردی توسط کمیسیون راهبردی مورد بازنگری و اصلاح قرار گیرد.

**تبصره ۳:** در مواردی که سند تأسیس وجود ندارد متقاضی می‌بایست تقاضای خود را به معاونت آموزشی ارائه دهد و معاونت آموزشی پس از انجام کارشناسی مربوط، موضوع را جهت تصویب تأسیس به شورای گسترش ارائه می‌نماید.

**تبصره ۴:** معاونت آموزشی می‌تواند رأساً اقدام به درخواست تأسیس، انحلال یا انتقال واحد آموزشی تربیتی داخل کشور نماید.

۲. تصویب مجوز فعالیت توسط شورای گسترش؛

۳. صدور مجوز فعالیت توسط معاونت آموزشی.

**ماده ۵** فرآیند صدور مجوز فعالیت واحد آموزشی تربیتی تابعه

۱. ارائه تقاضای صدور مجوز فعالیت به معاونت آموزشی سازمان مرکزی؛

**تبصره ۱:** ارائه تقاضا برای واحدهای داخل کشور توسط واحد آموزشی تربیتی و برای واحدهای خارج کشور توسط نمایندگی انجام می‌شود.

**تبصره ۲:** درخواست صدور مجوز فعالیت می‌بایست همراه با ارائه طرح‌نامه مربوط باشد.

۲. تطبیق تقاضا با سند راهبردی مصوب و یا مجوز شورای المصطفی<sup>ع</sup>؛

۳. بررسی کارشناسی توسط معاونت آموزشی و ارائه پیشنهاد به شورای گسترش؛

۴. بررسی و تصویب مجوز فعالیت در شورای گسترش؛

۵. تأیید نهایی مجوز فعالیت توسط رئیس المصطفی<sup>ع</sup>؛

۶. صدور گواهی‌نامه توسط معاونت آموزشی.

**ماده ۶** پس از صدور مجوز فعالیت واحد آموزشی تربیتی، هر یک از واحدهای تخصصی زیر می‌بایست اقدامات ذیل را انجام دهد و معاونت آموزشی نسبت به ارائه گزارش دوره‌ای فعالیت‌های انجام شده ذیل اقدام نماید:

۱. تأمین فضای فیزیکی متناسب با فعالیت‌ها و استانداردهای تعریف‌شده، توسط معاونت اداری‌مالی؛

۲. پیش‌بینی و تأمین بودجه تأسیس واحد آموزشی تربیتی و نیز پست‌های اداری - مدیریتی، هیأت علمی و خدماتی توسط مرکز توسعه و فناوری؛

۳. تأمین کادر اداری، علمی و خدماتی توسط مرکز توسعه منابع انسانی؛

۴. ابلاغ برنامه، دوره و رشته‌ها و متون آموزشی، پذیرش طلاب متقاضی و ساماندهی امور تحصیلی توسط معاونت آموزشی؛

۵. ارائه برنامه‌های فرهنگی تربیتی توسط معاونت فرهنگی تربیتی؛

۶. ارائه برنامه‌های پژوهشی توسط معاونت پژوهشی.

**ماده ۷** به منظور ساماندهی واحدهای تابعه داخل و خارج کشور، مجوز فعالیت تمام واحدهای موجود نیز می‌بایست مورد تصویب شورای گسترش قرار گیرد، و چنانچه برخی از این واحدها شرایط لازم را نداشته باشند، باید نسبت به تأمین آن اقدام نمایند.

**ماده ۸)** تأسیس شعب و توسعه واحدهای آموزشی تربیتی منوط به طی فرایند مذکور در ماده ۵ این آیین‌نامه می‌باشد.

### **فصل دوم: انحلال و یا انتقال واحد آموزشی تربیتی تابعه**

**ماده ۹)** بررسی و تصمیم‌گیری نسبت به انحلال یا انتقال واحد آموزشی تربیتی تابعه، توسط شورای گسترش و در یکی از صورت‌های زیر انجام خواهد شد:

۱. ارائه تقاضا از طرف نمایندگی المصطفی ﷺ به معاونت آموزشی در خصوص واحدهای خارج کشور؛
۲. ارائه درخواست از طرف واحدهای تخصصی سازمان مرکزی به معاونت آموزشی نسبت به واحدهای داخل کشور؛
۳. ارائه پیشنهاد به شورای گسترش توسط معاونت آموزشی؛
۴. تصمیم‌گیری شورای گسترش نسبت به واحدهای داخل و خارج کشور پس از انجام کارشناسی‌های لازم توسط معاونت آموزشی.

**ماده ۱۰)** فرایند انحلال یا انتقال واحد آموزشی تربیتی تابعه

۱. ارائه درخواست از مراجع ذیصلاح به معاونت آموزشی؛
۲. بررسی و کارشناسی درخواست توسط معاونت آموزشی با همکاری و کسب نظر واحدهای تخصصی سازمان مرکزی؛
۳. ارائه پیشنهاد به شورای گسترش توسط معاونت آموزشی؛
۴. بررسی و تصویب در شورای گسترش؛
۵. تأیید نهایی توسط رئیس المصطفی ﷺ؛
۶. تشکیل کمیته تصفیه.

**ماده ۱۱)** به منظور تصمیم‌گیری نسبت به چگونگی انحلال و یا انتقال واحد آموزشی تربیتی، «کمیته تصفیه» با ترکیب زیر تشکیل می‌گردد:

۱. نماینده معاونت آموزشی؛
۲. نماینده معاونت ارتباطات و بین‌الملل در خصوص واحدهای خارج کشور؛
۳. نماینده مرکز توسعه و فناوری؛
۴. نماینده مرکز توسعه منابع انسانی؛
۵. نماینده معاونت اداری مالی؛

۶. نماینده المصطفیٰ ﷺ در کشور هدف (ویژه واحدهای خارج کشور)؛

۷. رئیس واحد آموزشی تربیتی (ویژه واحدهای داخل کشور).

**تبصره ۱:** ریاست کمیته بر عهده نماینده معاونت آموزشی می‌باشد.

**تبصره ۲:** در صورت تصمیم‌گیری برای انتقال، نماینده واحد منتقل‌الیه نیز در جلسه حضور می‌یابد.

**ماده ۱۲)** شرح وظایف کمیته تصفیه

۱. تعیین زمان انحلال یا انتقال واحد آموزشی تربیتی؛

۲. تعیین تکلیف طلاب واحد آموزشی تربیتی؛

۳. تعیین تکلیف کلیه کارکنان و اعضای هیأت علمی؛

۴. تعیین تکلیف و رسیدگی به کلیه اموال، دارایی‌ها، بدهی‌ها، وصول مطالبات و استیفای حقوق و

تأدیه دیون واحد آموزشی تربیتی به مؤسسات و نهادهای دولتی و غیردولتی و اشخاص حقیقی و حقوقی.

**تبصره:** مصوبات کمیته تصفیه می‌بایست جهت تأیید و ابلاغ به رئیس المصطفیٰ ﷺ ارسال گردد.

**ماده ۱۳)** دستورالعمل‌های لازم برای اجرای این آیین‌نامه توسط المصطفیٰ ﷺ تدوین و ابلاغ می‌گردد.

این آیین‌نامه مشتمل بر ۱۳ ماده و ۹ تبصره می‌باشد که در تاریخ ۱۳/۱۲/۱۳۹۴ به تصویب شورای

المصطفیٰ ﷺ رسیده و در تاریخ ..... توسط رئیس المصطفیٰ ﷺ تأیید و ابلاغ شده است.